



Барабашское сельское поселение Хасанский муниципальный район Приморский край

Статистическая информация:

Общие сведения

Административно — территориальное деление. Географическая справка:

Муниципальное образование «Барабашское сельское поселение» географически расположено в северной части Хасанского муниципального района. Административный центр поселения — село Барабаш.

Количество населенных пунктов.

Законом Приморского края от 06 декабря 2004 года № 187-КЗ образовано Барабашское сельское поселение, включающее в себя **7 населенных пунктов**: с. Барабаш, с. Занадворовка, с. Кравцовка, с. Овчинниково, с. Филипповка, железнодорожная станция Провалово и железнодорожный разъезд Барсовый.

Информация о транспортной доступности населенных пунктов

| № п/п | Наименование населенного пункта | Расстояние до центра поселения, км | Расстояние |
|-------|---------------------------------|------------------------------------|------------|
| 1 | с. Барабаш | 0 | |
| 2 | с. Занадворовка | 18 | |
| 3 | с. Кравцовка | 29 | |
| 4 | с. Овчинниково | 12,5 | |
| 5 | с. Филипповка | 6,4 | |
| 6 | ж/д. ст. Провалово | 31 | |
| 7 | ж/д. разъезд Барсовый | 32,6 | |

Баланс территории Барабашского сельского поселения по функциональному зонированию

| № п/п | Наименование зоны | Площадь, га |
|-------|---|-------------|
| | Общая площадь сельского поселения в предлагаемых границах | 99333,44 |
| 1 | Зона градостроительного освоения (сущ.) | 2453,01 |
| 2 | Зона градостроительного освоения (проект.) | 8,98 |
| 3 | Зона сельскохозяйственного назначения (сущ.) | 39,42 |
| 4 | Зона специального назначения (сущ.) | 2,05 |
| 5 | Зона специального назначения (проект.) | 7,4 |
| 6 | Зона производственного и коммунально-складского назначения (сущ.) | 9,78 |
| 7 | Зона транспортных коридоров | 158,51 |
| 8 | Зона акваторий | 5954,2 |

| | | |
|---|---------------------------|----------|
| 9 | Зона природного ландшафта | 90700,09 |
|---|---------------------------|----------|

Баланс территории села Барабаш по функциональному зонированию

| № п/п | Наименование зоны | Площадь, га | % |
|-------|--|-------------|-------|
| | Площадь населенного пункта | 1074,4 | 100 |
| 1 | Индивидуальной жилой застройки (сущ.) | 136,74 | 12,72 |
| 2 | Индивидуальной жилой застройки (план.) | 22,25 | 2,07 |
| 3 | Малоэтажной жилой застройки (сущ.) | 1,72 | 0,16 |
| 4 | Зона сельскохозяйственных угодий (сущ.) | 6,88 | 0,64 |
| 5 | Общественно-деловой застройки (сущ.) | 8,01 | 0,75 |
| 6 | Общественно-деловой застройки (план.) | 4,24 | 0,39 |
| 7 | Зона объектов инженерной инфраструктуры (сущ.) | 4,61 | 0,43 |
| 8 | Зона объектов инженерной инфраструктуры (план.) | 1,1 | 0,1 |
| 9 | Зона транспортной инфраструктуры | 1,62 | 0,15 |
| 10 | Зона транспортных коридоров | 33,05 | 3,08 |
| 11 | Зона рекреационного назначения (сущ.) | 9,02 | 0,84 |
| 12 | Зона рекреационного назначения (план.) | 5,91 | 0,55 |
| 13 | Зона мест отдыха общего пользования (план.) | 1,95 | 0,18 |
| 14 | Зона озеленения специального назначения (план.) | 1,35 | 0,13 |
| 15 | Зона производственного и коммунально-складского назначения | 8 | 0,75 |
| 16 | Зона специального назначения (сущ.) | 5,1 | 0,48 |
| 17 | Зона обороны и безопасности | 451,17 | 41,99 |
| 18 | Зона акваторий | 22,03 | 2,05 |
| 19 | Зона природных территорий | 349,65 | 32,54 |

Баланс территории села .Занадворка по функциональному зонированию

| № п/п | Наименование зоны | Площадь, га | % |
|-------|--|-------------|-------|
| | Площадь населенного пункта | 848,14 | 100 |
| 1 | Индивидуальной жилой застройки (сущ.) | 67,7 | 7,982 |
| 2 | Индивидуальной жилой застройки (план.) | 16,54 | 1,950 |
| 3 | Малоэтажной жилой застройки (сущ.) | 18,73 | 2,208 |
| 4 | Сельскохозяйственных угодий (сущ.) | 2,07 | 0,244 |

| | | | |
|----|---|--------|--------|
| 5 | Общественно-деловой застройки (сущ.) | 5,16 | 0,608 |
| 6 | Общественно-деловой застройки (план.) | 1,09 | 0,129 |
| 7 | Зона объектов инженерной инфраструктуры (сущ.) | 0,14 | 0,017 |
| 11 | Мест отдыха общего пользования (план.) | 1,18 | 0,139 |
| 12 | Спортивного назначения (план.) | 1,07 | 0,126 |
| 13 | Озеленения специального назначения (план.) | 0,56 | 0,066 |
| 14 | Производственного и коммунально-складского назначения (план.) | 36,17 | 4,265 |
| 15 | Специального назначения (сущ.) | 0,75 | 0,088 |
| 16 | Акваторий | 17,29 | 2,039 |
| 17 | Природных территорий | 679,69 | 80,139 |

Баланс территории села Кравцовка по функциональному зонированию

| № п/п | Наименование зоны | Площадь, га | % |
|-------|---|-------------|--------|
| | Площадь населенного пункта | 165,03 | 100 |
| 1 | Индивидуальной жилой застройки (сущ.) | 44,51 | 26,971 |
| 2 | Индивидуальной жилой застройки (план.) | 14,8 | 8,968 |
| 3 | Сельскохозяйственных угодий (сущ.) | 3,09 | 1,872 |
| 4 | Общественно-деловой застройки (сущ.) | 0,04 | 0,024 |
| 5 | Общественно-деловой застройки (план.) | 0,44 | 0,267 |
| 6 | Зона объектов инженерной инфраструктуры (сущ.) | 0,002 | 0,001 |
| 7 | Зона объектов инженерной инфраструктуры (план.) | 0,02 | 0,012 |
| 8 | Транспортных коридоров | 12,84 | 7,780 |
| 9 | Рекреационного назначения (сущ.) | 14,9 | 9,029 |
| 10 | Рекреационного назначения (план.) | 3,49 | 2,115 |
| 11 | Спортивного назначения (план.) | 0,64 | 0,388 |
| 12 | Акваторий | 0,84 | 0,509 |
| 13 | Природных территорий | 69,418 | 42,064 |

Баланс территории села Филипповка по функциональному зонированию

| № п/п | Наименование зоны | Площадь, га | % |
|-------|--|-------------|--------|
| | Площадь населенного пункта | 233,7 | 100 |
| 1 | Индивидуальной жилой застройки (сущ.) | 29,8 | 12,751 |
| 2 | Индивидуальной жилой застройки (план.) | 7,71 | 3,299 |
| 3 | Общественно-деловой застройки (сущ.) | 1,62 | 0,693 |
| 4 | Общественно-деловой застройки (план.) | 1,01 | 0,432 |
| 5 | Здравоохранения (сущ.) | 0,17 | 0,073 |
| 6 | Зона объектов инженерной инфраструктуры (сущ.) | 0,01 | 0,004 |
| 7 | Зона объектов инженерной инфраструктуры (план.) | 0,01 | 0,004 |
| 8 | Транспортной инфраструктуры | 3,02 | 1,292 |
| 9 | Транспортных коридоров | 13,55 | 5,798 |
| 10 | Мест отдыха общего пользования (план.) | 0,46 | 0,197 |
| 11 | Спортивного назначения (план.) | 0,25 | 0,107 |
| 12 | Производственного и коммунально-складского назначения (рек.) | 1,56 | 0,668 |
| 13 | Акваторий | 2,47 | 1,057 |
| 14 | Природных территорий | 172,06 | 73,624 |

Баланс территории села Овчинниково по функциональному зонированию

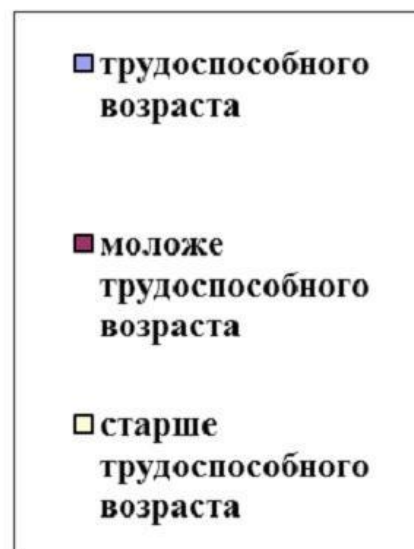
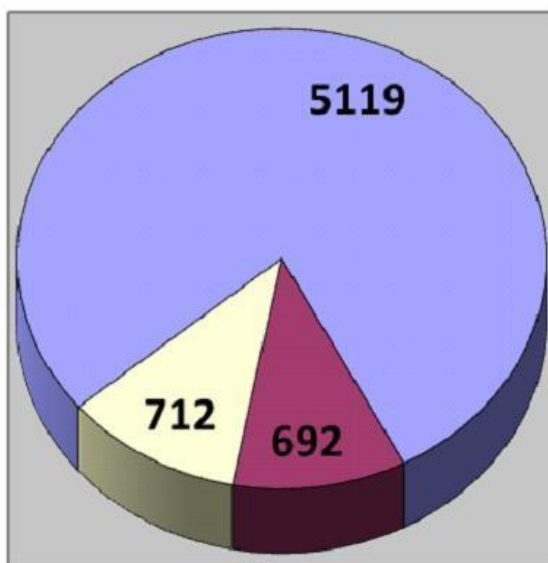
| № п/п | Наименование зоны | Площадь, га | % |
|-------|--|-------------|-------|
| | Площадь населенного пункта | 118,47 | 100 |
| 1 | Индивидуальной жилой застройки (сущ.) | 9,34 | 7,88 |
| 2 | Индивидуальной жилой застройки (план.) | 1,43 | 1,21 |
| 3 | Общественно-деловой застройки (план.) | 0,21 | 0,18 |
| 4 | Зона объектов инженерной инфраструктуры (сущ.) | 0,02 | 0,02 |
| 5 | Транспортных коридоров | 5,89 | 4,97 |
| 6 | Мест отдыха общего пользования (план.) | 0,14 | 0,12 |
| 7 | Спортивного назначения (план.) | 0,13 | 0,11 |
| 8 | Сельскохозяйственного назначения | 33,92 | 28,63 |
| 9 | Акваторий | 1,12 | 0,95 |

| | | | |
|----|----------------------|-------|-------|
| 10 | Природных территорий | 66,27 | 55,94 |
|----|----------------------|-------|-------|

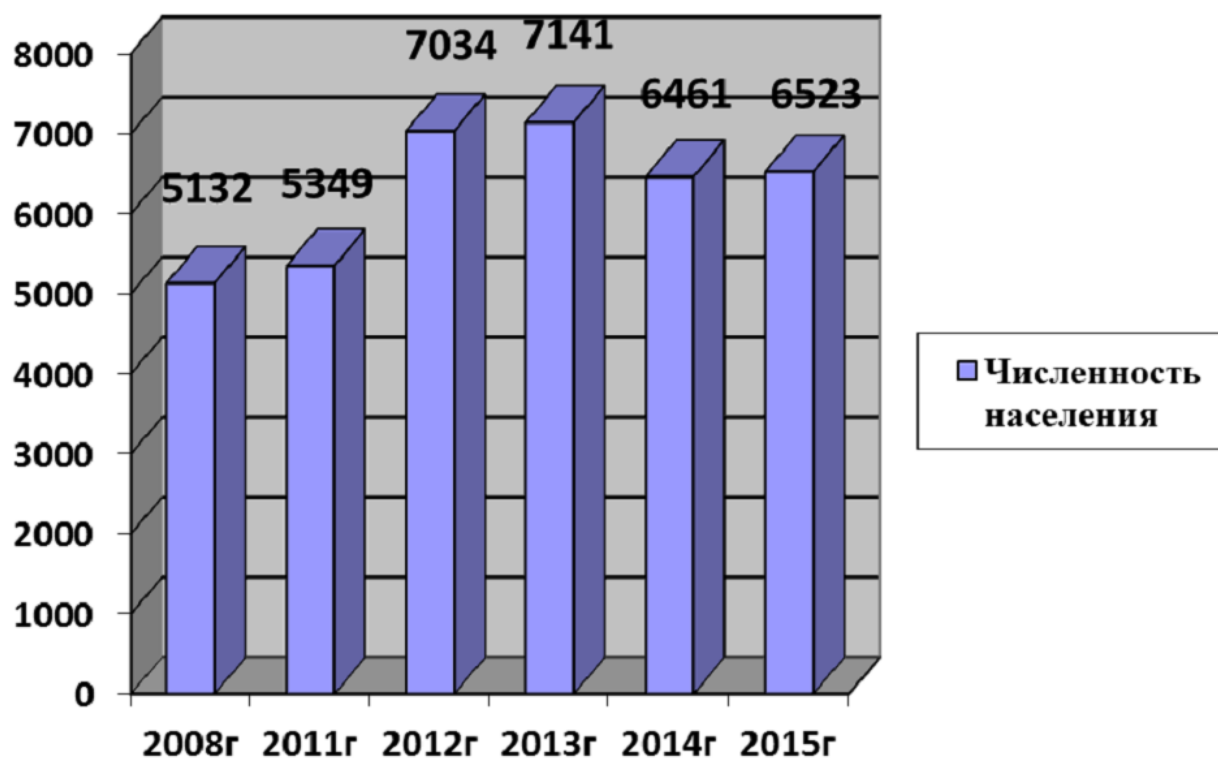
Демография:

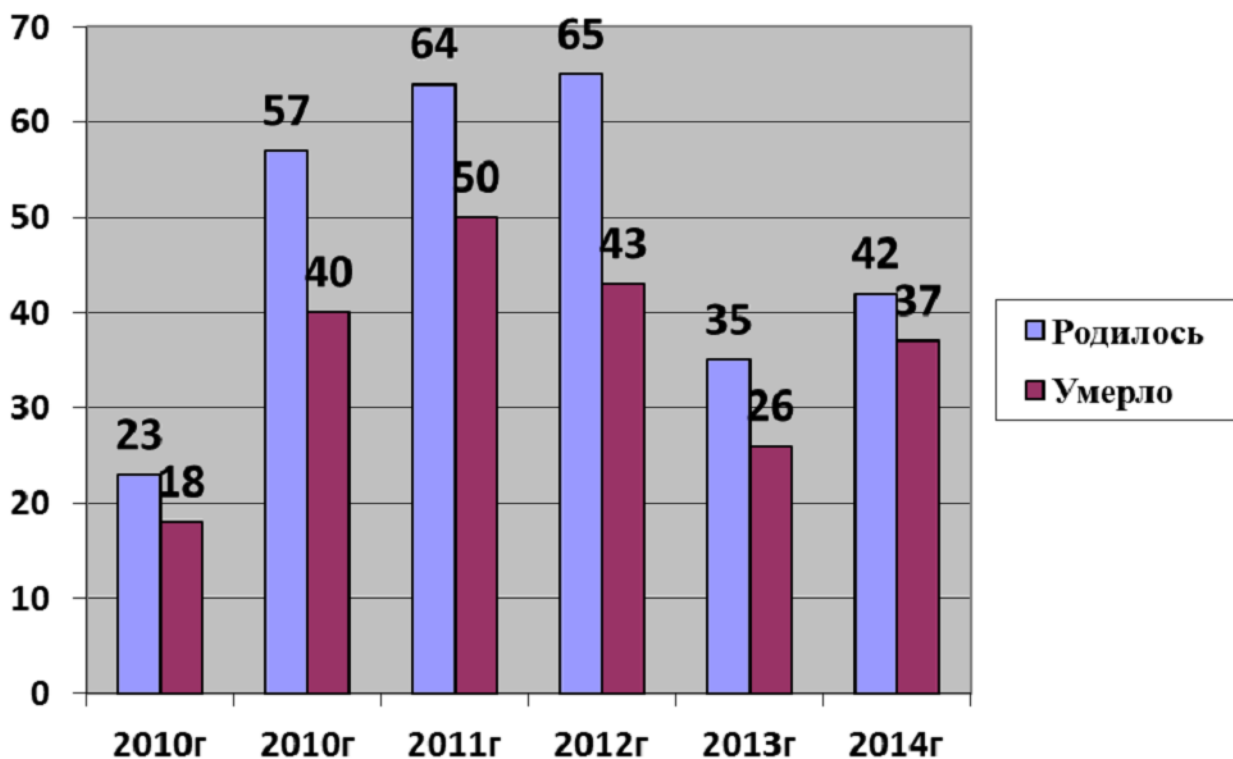
Возрастная структура населения Барабашского сельского поселения

| Возрастные группы | Барабашское сельское поселение | |
|------------------------|--------------------------------|------|
| | человек | % |
| Моложе трудоспособного | 692 | 10,6 |
| Трудоспособный | 5119 | 78,5 |
| Старше трудоспособного | 712 | 10,9 |
| Итого | 6523 | 100 |



Численность постоянного населения на начало года — 6523 человека.





Уровень образования населения в возрасте 15 лет и старше. В том числе:

- начальное образование — 100%
- среднее образование — 90%
- средне-профессиональное образование — 15%
- высшее образование — 5%

Число домохозяйств — 625 ед.

Число родившихся — 48 человек.

Число умерших — 36 человек.

Естественный прирост населения — 12 человек.

Миграционный прирост населения — 81 человека.

Число браков — 27 ед.

Число разводов — 2 ед.

Число многодетных семей — 41 ед.

Число детей в многодетных семьях — 140 человек.

Экономика

Количество юридических лиц, прошедших государственную регистрацию (всего) — 11 ед., из них по формам собственности:

- государственная — 4 ед.
- муниципальная — 7 ед.

Количество индивидуальных предпринимателей, прошедших государственную регистрацию — 74 ед.

Промышленная продукция на территории поселения практически не производится. Барабашский лососевый рыболовный завод занимается воспроизводством рыбы лососевых пород – кеты и симы, с выходом на производственную мощность после проведенной реконструкции около 20 млн. штук малька (возврат не более 3%). Планируется разведение форели с целью реализации.

Имеются два участка, ОАО «Хасанкоммунэнерго» и ОАО ДРСК, осуществляющие обслуживание линий передачи электрической энергии.

Услуги тепло -, водоснабжения и водоотведения для организаций и жителей МКД предоставляют участок «Северный» филиала «Хасанский» ОАО «Примтеплоэнерго» и частная компания ООО «А-ЛИСА».

На территории поселения имеются **3** отделения федеральной почтовой связи, участок электросвязи, отделение «Сбербанк», **2** участковых лесничества, метеостанция, **2** АЗС, визит – центр ФГБУ «Земля леопарда». Идет строительство центральной усадьбы национального парка.

Развитие малого предпринимательства:

Фактически все ООО и ИП на территории поселения являются субъектами малого предпринимательства. Численность занятых на них — **418 человек**.

Среднемесячная номинальная начисленная заработная плата одного работника — **9433,2 руб.**

Сельское хозяйство:

На территории поселения создано **10** частных предприятий сельскохозяйственной направленности.

Самыми крупными хозяйствами на сегодняшний день являются:

- сельскохозяйственный кооператив «Оленевод» - 3318 га; олени – 700 голов, овцы – 60. свиньи – 40. коровы – 18 голов, лошади – 11;
- крестьянско-фермерское хозяйство Филочева Н.С. – 1199га; КРС – 200 голов, овцы – 400 голов; птица – 200 шт; тепличное хозяйство – овощные культуры;
- крестьянско-фермерское хозяйство Ковальчук Ю.Н. – 868,9га; свиньи, лошади, овцы, птица;
- ООО «ДВ – Агроразвитие» - в перспективе выращивание сои (630 га пахотных земель), КРС, свиньи (330 га пастбища, ферма). Выкуплено у ООО «Ферма – Хасан» в сентябре 2015 года;
- ООО «Пионер Востока» - выращивание капусты пекинской. Тепличное овощеводство.

Из них **2** предприятия со 100% долей инвестиций иностранного капитала.

Имеют дальнейшую перспективу развития КФХ Хайт П.Я. – овощеводство и КФХ Чумаченко М.В. – 77,2 га; свиноводство, КРС, растениеводство.

Перспективными для развития сельского хозяйства являются земельные участки:

- 204,4га – в 2 км на северо-восток от села Барабаш. Собственность поселения;
- 50,4га (без межевания общего участка) в юго-восточной части села Занадворовка. Собственность поселения.
- 16,8га (без межевания общего участка) в северо-восточной части села Занадворовка. Собственность поселения.
- Невостребованные земельные паи из земель сельхозназначения;
- Востребованные и оформленные земельные паи без использования;
- Другие земельные участки для с/х использования (СХ-1; СХ-2) в границах населенных пунктов поселения и за их пределами.

Транспорт.

Протяженность дорог общего пользования, включенных в реестр муниципальных дорог, составляет **25,5** км, протяженность дорог с твердым покрытием — **7,678** км. Налажено регулярное транзитное автобусное сообщение всех населенных пунктов с районным (краевым) центром, за исключением села Овчинниково, ж/д станции Провалово, ж/д разъезда Барсовый (жителей нет). Через территорию поселения проходит автомагистраль регионального значения А - 189 Раздольное – Хасан и железнодорожная ветка Уссурийск – Хасан, что благоприятно влияет на экономический и инвестиционный потенциал поселения. В настоящее время это международный транспортный коридор, объединяющий три границы – соединяет Владивосток с провинцией Цзилинь (Китай), со свободной экономической зоной Роджин-Сонбонг (КНДР), с префектурами Акита и Тоттори (Япония) и г. Сокчо (Республика Корея).

Анализ транспортной доступности населенных пунктов в течение года

| Наименование населенного пункта | Вид транспортного сообщения | Маршрут (с указанием всех населенных пунктов по маршруту) | Периодичность выполнения рейсов |
|---------------------------------|-----------------------------|---|---------------------------------|
|---------------------------------|-----------------------------|---|---------------------------------|

| | | | |
|--------------------|------------------------------|---------------------------------------|------------------|
| с. Барабаш | Автомобильный | Транзитные: на Владивосток, Уссурийск | Ежедневно |
| с. Филипповка | Автомобильный | Транзитные | Ежедневно |
| с. Занадворовка | Автомобильный | Транзитные | Ежедневно |
| с. Кравцовка | Автомобильный | Транзитные | Ежедневно |
| с. Овчинниково | Автомобильный | | Нет |
| ж/д ст. Провалово | Автомобильный. Ж/дорожный | Новочугуевка – Хасан | Нет Ежедневно |
| ж/д р-зд. Барсовый | Автомобильный Ж/дорожный | Новочугуевка - Хасан | Нет Ежедневно |

Потребительский рынок.

Количество объектов по оказанию услуг связи (отделений, пунктов связи и т. п.) по обслуживанию клиентов) — **4 ед.**

Число квартирных телефонных аппаратов телефонной сети общего пользования — **557 шт.**

Число телефонизированных населенных пунктов — **6 ед.**

Отделений сберегательных банков – **1 ед.**

Многофункциональный центр по оказанию услуг населению – **1 ед.** (Планируется в 2016 году).

Количество объектов розничной торговли и общественного питания, осуществляющих деятельность на территории муниципального образования — **44 ед.**

Магазины, киоски — **33 ед.**

Аптеки и аптечные магазины — **3 ед.**

Столовые, закусочные — **8 ед.**;

Автозаправочные станции — **2 ед.**

Автомастерские – **1 ед.**

Шиномонтаж – **2 ед.**

Парикмахерские – **3 ед.**

Рынки — **нет.**

Рынок труда и заработной платы.

Среднесписочная численность работников (без внешних совместителей) — **1624 чел.**

Численность не занятых трудовой деятельностью граждан, ищущих работу и зарегистрированных в службе занятости — **43 чел.**

Численность официально зарегистрированных безработных — **51 чел.**

Уровень зарегистрированной безработицы к трудоспособному населению — **9,9%.**

Среднемесячная номинальная начисленная заработная плата работников — **12800 руб.**

Социальная сфера

Обеспеченность детей в возрасте 1–6 лет местами в дошкольных образовательных учреждениях — **200 мест.**

Техническое состояние и благоустройство зданий государственных дневных общеобразовательных учреждений (число школ):

- имеющих все виды благоустройства — **3 ед.**
- имеющих водопровод — **3 ед.**
- имеющих центральное отопление — **1 ед.**
- имеющих канализацию — **3 ед.**

Численность преподавателей всего — **41 чел.**

Численность врачей всех специальностей — **18 чел** (с учетом госпиталя).

Число больничных учреждений — **3 ед.**

Мощность врачебных амбулаторно-поликлинических учреждений всего — **36 посещений в смену.**

Число домов культуры – **1 ед.**

Число библиотек — **2 ед.**

Число книг и журналов — **25 000 ед.**

Численность детей, отдохнувших за лето в оздоровительных лагерях — **58 чел.**

Жилищно-коммунальное хозяйство

Жилищный фонд — всего — **97,2 тыс. кв. м.:**

- частный (в собственности граждан) — **53,4 тыс. кв. м.**
- государственный — **33,0 тыс. кв. м.**
- муниципальный — **10,8 тыс. кв. м.;**

Средняя обеспеченность населения жильем — **14,9 кв. м.**

Капитально отремонтировано жилых домов за 2015 год — **нет.**

Затраты на капитальный ремонт жилых домов (кровля) составили - **598 тыс. руб.**

Перечисление взносов в фонд капитального ремонта МКД — **697 тыс. руб.**

Число водопроводов и отдельных водопроводных сетей — **4 ед.**

Одинокое протяжение уличной сети — **5,9 км;** в том числе нуждающихся в замене — **нет.**

Число канализаций и отдельных канализационных сетей — **4 ед.**

Одинокое протяжение уличной канализационной сети — **1,46 км,** в том числе нуждающейся в замене — **0,45 км.**

Число источников теплоснабжения — **6 ед.**

Протяженность паровых и тепловых сетей в двухтрубном исчислении — **4,322 км.**

Протяженность электрических сетей — **61,395 км.**

Бюджет муниципального образования

Доходы местного бюджета в 2015 году составили — всего — **12 237,12 тыс. руб.** из них:

- Налог на доходы физических лиц — **300,0 тыс. руб.;**
- Налоги на имущество — **5 035,0 тыс. руб.;** Земельный налог — **4 735,0 тыс. руб.;**
- Доходы от использования имущества, находящегося в государственной и муниципальной собственности — **289,0 тыс. руб.;**
- Безвозмездные поступления от других бюджетов бюджетной системы РФ — **6 257,12 тыс. руб.**
- Остаток финансовых средств 2014 года на 1.01.2015 года — **19 729,56**

Из общей величины доходов — собственные средства — **5 709,56 тыс. руб.**

Расходы местного бюджета в 2015 году — всего — **31 966,68 тыс. руб.**, из них:

- на жилищно-коммунальное хозяйство — **6 771,091 тыс. руб.**
- на содержание и ремонт улиц и придомовых территорий, благоустройство – **5 643,084**
- на культуру, кинематографию, средства массовой информации — **9 236,048 тыс. руб.**
- на физическую культуру и спорт – **1 055,0 тыс. руб.**

Органы местного самоуправления

Численность и состав работников органов местного самоуправления (по полу, возрасту, стажу работы на муниципальной службе, оплате их труда, категориям и группам муниципальных должностей) — **6 человек**.

Численность работников, замещающих муниципальные должности и должности муниципальной службы (по уровню базового профессионального образования и направлениям высшего профессионального образования, категориям и группам муниципальных должностей) — **2 человека**.

Средняя заработная плата работников органов местного самоуправления — **23 826,54 руб.**

Окружающая среда

Количество предприятий, имеющих выбросы загрязняющих веществ в атмосферу от стационарных источников — **3 ед.**
Выбросы загрязняющих веществ в атмосферный воздух от стационарных источников — **31 т.**, в том числе:

- твердые вещества — **4,5 т.**,
- газообразные и жидкие — **26,5 т.** В расчете

на 1 жителя — **0,01 т.**